

Ewa Horyń

ORCID 0000-0001-5549-5977

Uniwersytet Pedagogiczny, Kraków

Mirostaw Michalik

ORCID 0000-0002-9260-3014

Uniwersytet Pedagogiczny, Kraków

Jabłko Adama vel grdyka – konteksty leksykograficzne, kulturowe, medyczne

Słowa kluczowe: krtań, chrząstka tarczowata, *jabłko Adama*, *grdyka***Keywords:** larynx, thyroid cartilage, *Adam's apple*, *throat*

Nadrzędnym komponentem tytułowego połączenia *jabłko Adama* jest leksem *jabłko*. *Jabłko* to wyraz o proveniencji prasłowiańskiej, pochodzi od formy **ablъko*, która oznacza 'owoc jabłoni, jabłko' (Boryś 2010: 201). W dialektach występuje w znaczeniu 'jabłoń' (tamże). *Jabłko* odnosi się również do 'owocu kasztanowca w zielonej łupinie', określa się nim 'grdykę, jabłko Adama' czy 'mięśnie konia uwypuklone pod skórą' (tamże). Symbolika jabłka jest bardzo różnorodna (Biedermann 2001: 118). Kopaliński przy haśle *jabłko* podaje:

Jabłko jest symbolem wieczności; całości; Ziemi; gwiazdy; życia, zdrowia, odmłodzenia, wiecznej młodości, nieśmiertelności; dziecka, wiosny, początku; jesieni, końca, śmierci; wieszczby, mądrości, wiedzy, wtajemniczenia; obecności boskiej; odkupienia; grzechu; władzy królewskiej; miłości, pokusy, uciech seksualnych¹, radości doczesnych, płodności²; niebezpieczeństwa, niezgody; jedności; grawitacji (Kopaliński 1990: 112).

Juan Eduardo Cirlot dodaje: „jabłko jako forma niemal kulista oznacza całościowość. Symbol pragnień ziemskich, ich rozkiełznania. Dlatego zakaz spożywania jabłka wypowiedział głos najwyższy, sprzeciwiający się uwielbieniu pragnień materialnych” (Cirlot 2006: 166). Jabłko postrzega się również jako znak miłości – przede wszystkim jabłko czerwone; jabłko mogło również być

¹ Na tę kwestię zwrócili uwagę również etnolodzy i antropolodzy kultury. Tomasz Kalniuk pisze: „Ludność wiejska w jabłku dostrzegła symbol pożądliwości seksualnej. Wypowiedzi informatorów wskazują, że jabłko służyło jedynie jako eufemizm odnoszący się do zaistniałej sytuacji. [...] Prowodyrem nieszczęścia był diabeł, który posłużył się jabłkiem jako afrodyzjakiem. [...] Zainicjowana przez niego prokreacja wyznaczyła cezurę dziejów ludzkości od pierwotnej wiecznotrwałości do indywidualnej śmiertelności z możliwością przetrwania gatunkowego. Ludzie funkcjonują odtąd w rytmie biologicznym wyznaczanym przez momenty narodzin i śmierci. Widoczną pozostałością po tragicznym zajściu jest między innymi grdyka u mężczyzn, podstawa bajkowego wątku T 2461 *Jabłko Adama*” (Kalniuk 2018: 117–118).

² Por. też: A.P. Chenel, A.S. Simarro (2008: 82).

oznaką wiedzy duchowej (Biedermann 2001: 118); jabłko w ręku Chrystusa symbolizowało zbawienie od grzechu (Oesterreicher-Moliwo 1992: 53). Skojarzenie słodczy jabłka z grzechem znajduje swoje odbicie w języku: łac. *malum* to 'jabłko', ale też 'zło' (Lurker 1994: 234; Puda-Blokesz 2015: 147–148).

Terminem anatomicznym nawiązującym do popełnienia przez pierwszych ludzi grzechu pierworodnego jest połączenie *jabłko Adama* (łac. *pomum Adami*), zwane też *jabłkiem mężczyzny* (Kopaliński 1985: 15), które według legendy oznacza „kawałek zakazanego owocu, który uwiązał Adamowi (i jego potomstwu)” (Kopaliński 1990: 112) w chwili, gdy Bóg przywołał go do siebie. Odtąd według podania wszyscy mężczyźni na świecie noszą ten widomy znak grzechu pierwszego człowieka (Koneczna 1933: 166). Ze względu na to, że ta część krtani jest znacznie wydatniejsza u mężczyzn niż u kobiet, słusznie nazywa się je *jabłkiem mężczyzny*. Poza tym w języku hebrajskim wyraz *adam* oznacza nie tylko człowieka, mężczyznę, lecz i Adama, pierwszego rodzica. Wskutek tej dwuznaczności wyrazu hebrajskiego *adam* łatwo mogła nastąpić zamiana znaczeniowa „jabłka mężczyzny” na „jabłko Adama” (Koneczna 1933: 166).

We współczesnych językach europejskich używane są powszechnie nazwy będące odpowiednikami łac. *pomum Adami*³, a więc np.: ang. *Adam's apple*, szwed. *adams aepple*, dun. *Adams äble*, hol. *adams appel*, fr. *pomme d'Adam* obok *morceau d'Adam*, wł. *morso d'Adamo* (Oleśkiewicz 2007: 107). Wszystkie wymienione formy cechuje zgodność gramatyczna, leksykalna i semantyczna (tamże: 108).

Leksykograficzny i kulturowy wymiar jednostek *jabłko Adama* oraz *grdyka*

Związek wyrazowy *jabłko Adama* poświadczony jest w dawnych i współczesnych źródłach leksykograficznych. Sstp podaje następujące informacje: *jabłko Jadamowo*, *jabłko w gardle* 'chrząstka tarczowa w krtani'; podobnie SXVI; SL: *jabłko Adama*, *pomum Adami* 'maluczki pagórek albo ogryzek przy gardle; bywa on większy przy osobie męskiej niż u białogłowy'; SW przy hasle *jabłko Adama* albo *jabłko adamowe* z kw. *anat.* odsyła do leksemów: *grdyka*, *chrząstka*; SJPD notuje połączenie wyrazowe *jabłko Adama* w znaczeniu 'wydatna, zwłaszcza u mężczyzn, chrząstka tarczowa; grdyka'. W WSJP czytamy: *jabłko Adama* 'wypukłość chrząstki tarczowej krtani, widoczna, zwłaszcza u mężczyzn, na przedniej stronie szyi'. Podobną definicję dokumentują słowniki frazeologiczne. SFS i MSF pod hasłem *jabłko* podają: *jabłko Adama* 'dość wydatna (zwykle u mężczyzn) chrząstka tarczowa'.

Z notacji słownikowych wynika, że *jabłko Adama* ma swój synonim w postaci leksemu *grdyka*. Informację tę znajdujemy zarówno w historycznych, jak i współczesnych słownikach języka polskiego (por. SW, SJPD, PSJP, WSJP, ISJP). W WSJP czytamy 'wypukłość krtani widoczna na przedniej stronie szyi człowieka'. Wyrazem *grdyka* od XVIII wieku określa się 'jabłko Adama', daw.

³ Słownik niemiecki oznacza ciągłe compositum *Adamsapfel* za pomocą kwalifikatorów *potoczny* oraz *zartobliwy* i definiuje je jako 'wydatną chrząstkę tarczową męskiej krtani' (Oleśkiewicz 2007: 108).

też *grdyca* i *grdycze* ‘ts.’. W gwarach zachowały się liczne warianty tej nazwy. Oto one: *grdyka / grdyk / grdyca/ grzdyca/ grzdyk/ grzdyka/ krtyk/ krtyka/ krztyca/ krztyk/ krztyka/ rztyka* ‘ts.’; krtañ, gardło, wole’ (Boryś 2010: 178). Wiesław Boryś zaznacza, że *grdyka* pochodzi „od tego samego rdzenia **grȳd-*co *krtañ*, ale wobec wielości postaci historycznych i gwarowych mamy niejasną budowę wyrazu” (tamże).

Leksem *grdyka* w historycznych słownikach języka polskiego występuje w znaczeniach: ‘ogryzek, krztoń, pomum Adami’, *jabłko grdycze* ‘jabłko Adama, pagórek przy gardle’ (SL); ‘chrząstka tarczowa krtani, chrząstka tarczykowa, tarczowata, tarczykowata, jabłko Adama, jabłko Adamowe, tarcza’ (SW); współczesne opracowania leksykograficzne notują ten leksem następująco: ‘wypukłość widoczna na przedniej stronie szyi, utworzona przez chrząstkę tarczową krtani’ (SJPD, WSJP, ISJP).

Warto dodać, że jabłko Adama, ze względu na swoje konotacje biblijne, jest motywem chętnie wykorzystywanym w różnych dziedzinach twórczości. Stanowią o tym choćby: olej na płótnie Anny Lupy-Suchy – *Jabłko Adama*⁴, rysunek – *Jabłko Adama / Zamknij mordę*⁵; rzeźba – *Jabłko Adama na pokuszenie*⁶; rzeźba metalowa – *Jabłko Adama*⁷. Motyw ten wykorzystywany jest także przez twórców polskich bajek ludowych. Jak zaznacza Violetta Wróblewska, spotykamy go często w bajce ajtiologicznej⁸ (por. T 2461 „Jabłko Adama”)⁹.

Jako frazeologizm zaistniał w różnych zasobach polszczyzny – tekstach książek oraz w prasie. NKJP (12) i KJP (6) odnotowują w sumie 18 użyć. Użycie kontekstualne tytułowego frazeologizmu potwierdza fakt, iż zachował on w pełni swoją słownikową postać. Cechuje go również ustabilizowana struktura. W żadnym z badanych przykładów nie zarejestrowano postaci wariantywnych, np.:

On przechylił głowę do tyłu. Widziała **jabłko Adama** unoszące się łyk za łykiem na gładko wygolonej szyi. Z trudem odłączył usta od butelki. (R. Bratny, *Kolumbowie – rocznik 20*, 1957, NKJP);

Ostatnia noc w hotelu, potem wizyta w niewielkiej, ale dość nowoczesnej klinice, gdzie – rzecz dawniej niebywała – razem z Malajami i Chińczykami leżą połączeni cierpieniem także i Dajakowie. Nie można się pomylić, skoro się raz ujrzy ich charakterystyczne rysy. Innym znakiem rozpoznawczym są skomplikowane tatuaże szyi, a zwłaszcza **jabłka Adama**, czyli grdyki, oraz rozdarte i rozciągnięte małżowiny uszne. (L. Wolanowski, *Upał i gorączka*, 1996, KJP);

⁴ <https://www.touchofart.eu/Anna-Lupa-Suchy/alu1-Jablko-Adama/> [dostęp: 10.02.2020].

⁵ <https://variart.org/work/67715/1/jablko-adama-zamknij-morde> [dostęp: 10.02.2020].

⁶ <http://extrahome.pl/p466,jablko-adama-na-pokuszenie-a-151.html> [dostęp: 10.02.2020].

⁷ <https://archiwum.allegro.pl/oferta/rzezba-metalowa-jablko-adama-prezent-design-i6627423714.html> [dostęp: 10.02.2020].

⁸ Bajka ajtiologiczna – „gatunek tradycyjnych opowieści ludowych mówiących o kreacji różnych elementów rzeczywistości przez istoty święte (Boga, Jezusa, Matkę Boską, św. Piotra itd.)”, <https://bajka.umk.pl/slownik/lista-hasel/haslo/?id=216> [dostęp: 22.03.2020].

⁹ <https://bajka.umk.pl/slownik/lista-hasel/haslo/?id=69> [dostęp: 10.02.2020].

Ja zaś stałem obok, z zakłopotaną miną patrząc, jak z ramion do ramion się przerzuca, całując ich co prawda nie w usta, ale tuż obok, a najroślejszego, widać nie mogąc dosięgnąć, pocałowała w **jabłko Adama**, on zaś odwzajemnił się pogłaskaniem jej pleców (W. Horwat, *Ultra Montana*, 2005, NKJP);

Honor i więzy krwi zmuszają więc nas do opieki nad ziomkami, bez gwarancji, że nasze poświęcenie będzie kiedykolwiek należycie przez rodzinę docenione. Tak też było i tym razem, jednak bunt, który gryzł mnie w **jabłko Adama**, znalazł ujście w pomysłe prostym i genialnym jednocześnie. („Tygodnik Podhalański”, 1999, KJP);

Cokolwiek to było, stało się Adamowi w przełyku, by do dziś stanowić element męskiej urody. Nie tylko zresztą męskiej, kobiety też ową wyniosłość krtaniową posiadają. Jednak **jabłko Adama** [...] jest u mężczyzn na ogół znacznie większe (*Zakazana morela*, „Dziennik Polski”, 2000, NKJP).

Zdecydowanie większą frekwencję użyć ma leksem *grdyka*. Zasoby NKJP (47) oraz KJP (41) rejestrują 88 poświadczeń owego terminu, z zachowanym znaczeniem słownikowym. Oto wybrane cytaty:

Podniosłem szklankę do ust i obserwowałem, jak porusza mi się **grdyka** przy przełykaniu (I. Iredyński, *Dzień oszusta. Człowiek epoki*, 1962, NKJP);

Przeto zdjąłem ręce z zanadza Heli i dopiero wtedy, gdy je miałem przy sobie, koło bioder, przestało mnie boleć gardło i ustąpił ból brzucha. I mogłem Heli powiedzieć, nie starając się nadaremnie przełknąć ogryzka jabłka w **grdyce**, nie grzebiąc czubkiem buta w kretowisku, że się spotkamy na festynie. (T. Nowak, *A jak królem, a jak katem będziesz*, 1993, KJP);

Staruszek roześmiał się szczerze, aż mu **grdyka** zadrgała, a jasne oczy zaszyły łzami. – Chętnie bym cię wpuścił, ale nie pozwolili. Kazali zamknąć aż do odwołania. – To pan szanowny dyrektorem tego przedsiębiorstwa? Staruszek machnął ręką, jakby muchy odganiał. – Jaki ja tam dyrektor. (A. Bahdaj, *Wakacje z duchami*, 1996, NKJP);

– Nadeszła upragniona chwila – myśli Petroniusz i nagle czuje, że węzeł krawata coraz mocniej wciska mu **grdykę** do gardła. – Nie! Boże, nie teraz – jęczy cicho w bezgranicznym przerażeniu („Tygodnik Podhalański”, 1999, NKJP).

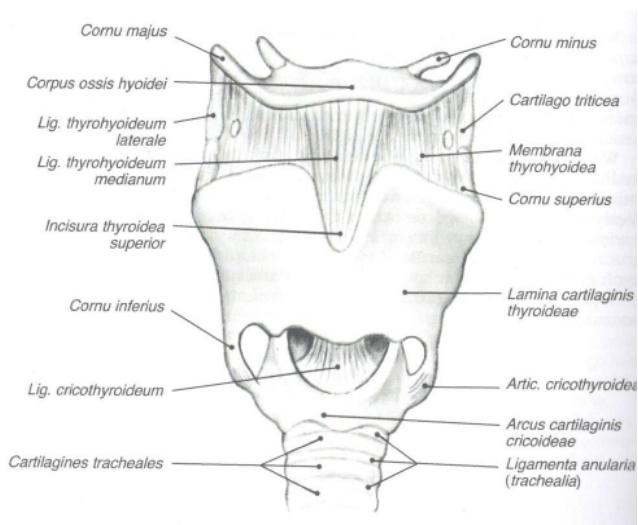
Z przeprowadzonych badań wynika również, że obydwie omawiane jednostki zajmują ważne miejsce w dyskursie medycznym.

Konteksty medyczne

Największym elementem najbardziej wyspecjalizowanej części traktu głosowego u człowieka (por. Kuczkowski 2016: 259–260), czyli krtani (łac. *larynx*), jest chrząstka tarczowata (łac. *cartilago thyroidea*). Jej fragment, zwany *wyniosłością krtaniową*, a także wspomnianymi wyżej: *grdyką*, *jabłkiem mężczyzny*, najczęściej nazywany jest *jabłkiem Adama*. Sama liczba wyrazów bliskoznacznych określających tę strukturę świadczy o dość wyrazistym jej charakterze oraz niepośledniej roli, jaką odgrywa w ludzkich procesach postrzeżeniowych. *Cartilago thyroidea*, prymarnie przynależąc do świata medycyny, głównie

anatomii, foniatrii, laryngologii, przywołuje również inne, sekundarne konteksty – emisyjne, logopedyczne, chirurgiczne, ale także leksykograficzne, lingwistyczno-kulturowe czy frazeologiczne, co sprawia, że jest warta uwagi i interdyscyplinarnej deskrypcji.

Krtań (łac. *larynx*), w obrębie której chrząstka tarczowata się znajduje, jest narządem chrzęstno-włóknisto-mięśniowym, kształtem przypominającym stożek lub trójścienną piramidę, której ścięty i zaokrąglony wierzchołek zwrócony jest w dół, przechodząc w tchawicę. Ten stosunkowo niewielki (4–6 cm) narząd głosu oraz część górnych dróg oddechowych zbudowana jest z chrząstek stanowiących jej szkielet, z więzadeł, błon łącznotkankowych oraz mięśni. Wewnątrz krtani znajduje się błona śluzowa (Sokołowska-Pituchowa red. 2019: 443). Patrząc rozwojowo, krtań powstaje z błony śluzowej jelita tułowiowego oraz z chrząstek, mięśni, naczyń i nerwów IV, V i VI łuku skrzelowego (Kuczkowski 2014: 107). Krtań u mężczyzn rozciąga się między IV a VII kręgiem szyjnym, natomiast u kobiet położona jest wyżej, tj. między III a VI kręgiem szyjnym (Składzień 2017: 173). U osób w podeszłym wieku znajduje się ona niżej (tzw. starcze opuszczenie się krtani), podczas gdy u noworodków narząd ten usytuowany jest między IV a V kręgiem szyjnym (Iwankiewicz 1984). Leży poniżej nasady języka i kości gnykowej, na której jest zawieszona (Sokołowska-Pituchowa red. 2019: 443, 453). Proces uwapnienia jej chrząstek u kobiet trwa między 15. a 70. r.ż., zaś u mężczyzn – między 18. a 50. r.ż. (Kuczkowski 2014: 107). Patrząc globalnie, w strukturze krtani wyróżnia się: jamę krtani, mięśnie krtani, unerwienie krtani oraz jej szkielet utworzony przez chrząstki oraz połączenia między nimi, czyli więzadła i stawy (Hamerlińska-Latecka 2015: 84; Kozołub 2003: 128–131; Sokołowska-Pituchowa red. 2019: 443–453). Por. rysunek:



Rysunek: Anatomia krtani

Źródło: J. Sokołowska-Pituchowa red., 2019, *Anatomia człowieka. Podręcznik dla studentów medycyny*, wyd. VIII, Warszawa, s. 444.

Jama krtani składa się z trzech odcinków: górnego, czyli przedsionka krtani (łac. *vestibulum laryngis*), środkowego – jamy pośredniej krtani (łac. *cavum laryngis intermedium*), będącej przestrzenią dla fałdów przedsionkowych oraz głosowych, dolnego, czyli jamy podgłośniowej (łac. *cavum infraglotticum*), kończącego się pomiędzy chrząstką pierścieniową a pierwszą chrząstką tchawicy (Sokołowska-Pituchowa red. 2019: 451–452).

Mięśnie krtani z punktu widzenia topografii dzieli się na powierzchowne oraz głębokie. Do mięśni powierzchownych zalicza się tylko parzysty mięsień pierścienno-tarczowy (łac. *m. cricothyroideus*). Natomiast mięśnie głębokie to: pierścienno-nalewkowy tylny (łac. *m. cricoarytenoideus posterior*), pierścienno-nalewkowy boczny (łac. *m. cricoarytenoideus lateralis*), tarczowo-nalewkowy (łac. *m. thyroarytenoideus*), głosowy (łac. *m. vocalis*), tarczowo-nalewkowy zewnętrzny (łac. *m. thyroarytenoideus externus*), przedsionkowy (łac. *vestibularis*), nalewkowy poprzeczny (łac. *arytenoideus transversus*) (Składzień 2017: 173–174; Sokołowska-Pituchowa red. 2019: 448–451).

Unerwienie krtani pochodzi od nerwów krtaniowych górnych i dolnych będących gałęziami nerwów błędnych (łac. *n. vagus*), dziesiątej pary nerwów czaszkowych. Jeśli chodzi o nerw krtaniowy górny: gałąź zewnętrzna unerwia mięsień pierścienno-tarczowy, gałąź wewnętrzna unerwia błonę śluzową wyściełającą piętro górne i środkowe krtani. Z kolei nerw krtaniowy dolny unerwia wszystkie pozostałe mięśnie krtani oraz śluzówkę piętra dolnego krtani (Kuczkowski 2014: 113; 2016: 262–264).

Z punktu widzenia stabilności narządu, ale i treści niniejszego opracowania, najważniejsze są chrząstki mające charakter szklisty oraz włóknisty i współtworzące szkielet chrzęstny krtani (Kuczkowski 2014: 107). Z chrząstek krtani trzy są parzyste: nalewkowate (łac. *cartilagine arytenoideae*), różkowate (łac. *cartilagine corniculatae*) oraz klinowate (łac. *cartilagine cuneiformes*), trzy nieparzyste: pierścieniowata (łac. *cartilago cricoidea*), nagłośniowa, (łac. *cartilago epiglottica*) i – najistotniejsza dla nas – tarczowata (łac. *cartilago thyroidea*) (Sokołowska-Pituchowa red. 2019: 443–446)¹⁰. Ciekawą i łączącą się anatomicznie z grdyką strukturą szkieletu krtani jest stożek sprężysty (łac. *conus elasticus*) – warstwa tkanki łącznej rozciągnięta między wewnętrzną częścią chrząstki tarczowatej a chrząstką pierścieniową i wyrostkiem głosowym chrząstki nalewkowatej. W przypadku nagłej konieczności udrożnienia dróg oddechowych, które zostały zablokowane na wysokości lub powyżej szpary głośni, czyli szczeliny znajdującej się między fałdami głosowymi, wykonuje się inwazyjny zabieg *konikotomii (krikotyreotomia)*, który polega na przecięciu stożka sprężystego. Wykonuje się ją skalpelem lub igłą w sytuacji bezpośredniego

¹⁰ Do szkieletu krtani, prócz chrząstek, zalicza się jeszcze więzadło łączące chrząstki krtani z otoczeniem, tu: błonę i więzadła tarczowo-gnykowe, więzadło gnykowo-nagłośniowe, więzadło pierścienno-tchawicze, więzadło językowo-nagłośniowe, więzadło różkowo-gardłowe, więzadło pierścienno-gardłowe, oraz więzadła stawowe łączące z sobą chrząstki krtani, które zwykle omawia się łącznie ze stawami krtani, tu: więzadło głosowe, błona czworokątna, więzadło przedsionkowe, więzadło tarczowo-nagłośniowe, chrząstkozrost różkowo-nalewkowy oraz stawy – pierścienno-tarczowy i pierścienno-nalewkowy (Sokołowska-Pituchowa red. 2019: 446–448).

zagrożenia życia pacjenta z powodu uduszenia lub gdy nie można wykonać tracheotomii (Sokołowska-Pituchowa red. 2019: 447)¹¹.

Z funkcjonalnej, choć jednocześnie dość ogólnej perspektywy, można przyjąć, iż krtań jest odpowiedzialna za trzy czynności:

- 1) Oddechową, tzw. życiową, polegającą na spokojnej oraz naturalnej cyrkulacji powietrza, które człowiek wdycha nosem oraz jamą ustną i które następnie przedostaje się do płuc. Czynność ta polega również na przepływie powietrza wydychanego w kierunku przeciwnym do opisanego powyżej. Innymi słowy, krtań reguluje przepływ powietrza wdychanego i wydychanego.
- 2) Obronną (ochronną), której zadaniem jest uniemożliwienie przedostania się do dolnych dróg oddechowych jedzenia oraz ciał obcych. Podczas połykania pokarmu szpara głośni zamyka się automatycznie. Aby kęs mógł się dostać do przełyku, nagłośnia musi wygiąć się ku tyłowi. Wówczas *corpus* języka opuszcza się i wycofuje, zakrywając tym sposobem przedsionek podnoszącej się do góry krtani. Kaszel to odruch, którym krtań dodatkowo ochrania tchawicę, oskrzela oraz płuca. Uściślając, krtań zamyka drogi oddechowe w czasie połykania, kaszlu czy odruchu wymiotnego.
- 3) Fonacyjną (zwierającą), która „polega na tworzeniu głosu i zależy od położenia fałdów głosowych oraz nalewek, które ograniczają tak zwaną międzybłonistą i międzyskrętną część szpary głośni” (Zieliński 2007: 355). Wspomniane powyżej tworzenie głosu to efekt drgań strun głosowych. Wydychane powietrze przedostaje się przez niedomkniętą szparę głośni, po czym, napotykać na opór fałdów głosowych, przyczynia się do łączenia i rozłączania ich krawędzi (Hamerlińska-Latecka 2015; Iwankiewicz 1984; Kuczkowski 2016)¹².

¹¹ Tracheotomia – laryngologiczny zabieg otwarcia przedniej ściany tchawicy i wprowadzenia rurki do światła dróg oddechowych w celu prowadzenia wentylacji płuc z pominięciem nosa, gardła i krtani (Hamerlicka-Latecka 2015).

¹² Pisząc o fonacyjnej funkcji krtani, nie sposób pominąć zaburzenia głosu i próby ich klasyfikowania. Przykładowo Unia Foniatorów Europejskich poleca następującą nomenklaturę w odniesieniu do zaburzeń głosu: 1) głos prawidłowy, 2) chrypka, 3) lekka dysfonia, 4) dysfonia średniego stopnia, 5) dysfonia dużego stopnia, 6) afonia, 7) głos zastępczy (gardłowy, przełykowy, przetokowy), uzyskany za pomocą protezy – sztucznej krtani. Z kolei jeden z pierwszych podręczników foniatryi [wydany w latach: 1948, 1958, 1970] Arnold-Luchsingera podaje następującą systematykę patologii głosu: I – guzki głosowe, II – asymetrie krtani i dysplazja, III – rowek głośni, IV – zaburzenia głosu pochodzenia endokrynologicznego, V – porażenia krtani, VI – zaburzenia vegetatywne powodujące zaburzenia głosu, VII – miopatyczne zaburzenia głosu, VIII – ośrodkowe organiczne zaburzenia głosu, IX – zaburzenia głosu po urazach, wycięciach fałdów głosowych i w chorobach stawów, X – głos po usunięciu operacyjnym krtani, XI – zapalenie fałdów głosowych, XII – dysfonie funkcjonalne, XIII – owrzodzenia kontaktowe, XIV – głos z fałdów przedsionka, XV – dysfonie psychogenne z fonofobiami. Zaś tzw. szkoła niemiecka klasyfikuje zaburzenia głosu następująco: 1) asymetrie krtani, 2) fononeurozy (dysfonia spastyczna, dysfonia psychogenna, fonastenia), 3) fonopozony (dysfonia hiperkinetyczna, fonacja przedsionkowa, dysfonia hipokinetyczna), 4) guzki głosowe (u dzieci i dorosłych), 5) polipy fałdów głosowych, 6) owrzodzenia kontaktowe, 7) rowek głośni, 8) monochorditis, 9) wylewy krwotoczne podśluzówkowe w wyniku zaburzeń vegetatywnych, 10) porażenia krtani, 11) zaburzenia głosu w schorzeniach kręgosłupa szyjnego, 12) obrzęki Reinckego, 13) brodawczaki krtani, 14) zaburzenia głosu w urazach (wylewy do fałdów głosowych, ziarniaki krtani, zaburzenia pointubacyjne, głos po częściowych usunięciach operacyj-

Sama chrząstka tarczowata (łac. *cartilago thyroidea*), której część stanowi tytułowe jabłko Adama, grdyka, dzięki swej wielkości, budowie i kształtowi spełnia specyficzne dla siebie jako części krtani funkcje. Przede wszystkim, składając się z dwóch stosunkowo dużych jak na krtani płytek: prawej i lewej (łac. *lamina dextera et sinistra*), łączących się ze sobą z przodu pod kątem w linii pośrodkowej, stanowi stabilne rusztowanie jej górnej części, chroniąc przede wszystkim przednią część narządu fonacyjnego, a zwłaszcza znajdujące się bezpośrednio pod grdyką fałdy głosowe. Rzeźbiony kąt jest zależny od wieku i płci i wynosi maksymalnie 120 stopni. U mężczyzn płytki grdyki zrastają się pod kątem ostrym, zaś u pań – rozwartym. W miejscu połączenia płytek, z przodu, zaznacza się u góry głębokie wcięcie tarczowe górne (łac. *incisura thyroidea superior*). Wzniesienie, jakie tworzą płytki, jest wyraźnie widoczne przez powłoki skórne, zwłaszcza podczas połykania, jako tzw. wyniosłość krtaniowa (łac. *prominentia laryngea*). Właśnie to miejsce jest nazywane *jabłkiem Adama*. Na

nych krtani), 15) głos po całkowitym usunięciu krtani, 16) zaburzenia mutacyjne (głos fistułowy, mutacja perwersyjna, mutacja przedwczesna), 17) zaburzenia głosu pochodzenia endokrynologicznego (w schorzeniach gruczołów płciowych, w klimakterium i menopauzie, polekowe wirylizacyjne zaburzenia głosu), 18) w schorzeniach endokrynologicznych, 19) zaburzenia głosu śpiewaczego, 20) głos starczy. Nowa szkoła foniatryczna dzieli natomiast zaburzenia głosu na I - wrodzone i II - nabyte. I - Wrodzone zaburzenia głosu: pętwa krtaniowa, naczyniak krtani, porażenia strun głosowych, wiotkość krtani, rozszczepienie krtani, dysplazja krtani, patologiczny krzyk dziecka z przyczyn ogólnych, miastenia, wrodzony brak napięcia mięśniowego. II - Nabyte zaburzenia głosu: 1) czynnościowe (dysfonia hiperfunkcyjna pierwotna, dysfonia hiperfunkcyjna wtórna, hiperfunkcyjna postaci dysfunkcji zawodowej, dysfonia afonia psychogenna); 2) a) wady głosu rozwojowe, zaburzenia mutacji, przetrwały głos dziecięcy, mutacja opóźniona, mutacja przedwczesna, mutacja nieprawidłowa, b) dysfonie związane z cyklem miesięcznym, dysfonia przedmiesiączkowa, dysfonia miesiączkowa, laryngopatia ciążowa, mutacja ciążowa, dysfonia w menopauzie, głos starczy; 3) zaburzenia hormonalne głosu a) dysfonia indukowana przez androgeny, b) dysfonia indukowana przez sterydy anaboliczne; 4) zaburzenia endokrynologiczne przysadkowe, tarczycowe, nadnerczowe i płciowe; 5) zaburzenia głosu mięśniopochodne a) miopatia mięśnia głosowego, b) miastenia; 6) wtórne organiczne zaburzenia głosu: a) przekrwienie strun głosowych, b) naczynioruchowe zapalenie jednej struny, c) przewlekłe nieżytowe zapalenie krtani, d) przewlekłe wysiłkowe zapalenie krtani, e) polipy strun głosowych, f) guzki śpiewacze, g) modele kontaktowe; 7) neurogenne zaburzenia głosu. Na gruncie polskim, za podręcznikiem *Foniatria kliniczna*, pod redakcją A. Pruszewicza (1992), zaburzenia głosu klasyfikuje się następująco: I - zaburzenia głosu typu dysplastycznego: 1) rowek głośni, 2) asymetria krtani; II - zaburzenia głosu w zmianach organicznych krtani: 1) zmiany organiczne pierwotne, którym towarzyszą zaburzenia głosu, 2) zmiany organiczne wtórne, powstające w wyniku niewłaściwej emisji głosu; III - hormonalnie uwarunkowane zaburzenia głosu: 1) mutacja i jej zaburzenia, 2) zaburzenia głosu w okresie miesiączki, 3) zaburzenia głosu w okresie ciąży, 4) zaburzenia głosu w okresie przekwitania, 5) głos starczy, 6) zmiany wirylizacyjne w narządzie głosu, 7) głos w interseksualizmie, 8) zaburzenia głosu w akromegalii, 9) zaburzenia głosu w dysfunkcjach tarczycy, 10) zaburzenia głosu w chorobach kory nadnerczy, 11) zaburzenia głosu w niedoczynności przytarczyc, 12) wpływ grasicy na głos; IV - zaburzenia głosu w porażeniach nerwów krtaniowych; V - głos po leczeniu zmian nowotworowych w krtani; VI - czynnościowe zaburzenia głosu: 1) zaburzenia głosu typu *phonoponosis*, 2) zaburzenia typu *phononeurosis*, 3) zaburzenia czynnościowe głosu w wieku rozwojowym; VII - głos przedśionkowy; VIII - zaburzenia głosu typu „dysfonia spastyczna”; IX zawodowe zaburzenia głosu; X - zaburzenia głosu w chorobach neurologicznych i psychiatrycznych oraz uwarunkowanych genetycznie; XI - zaburzenia głosu śpiewaczego; XII - zaburzenia głosu w wiek rozwojowym (dysfonie dziecięce); XIII - głos dziecka z uszkodzonym słuchem (za: Mańicka-Aleksandrowicz 1997).

powierzchni zewnętrznej płytki jest widoczna dodatkowo wyniosła kresa skośna (łac. *linea obliqua*), która biegnie od góry i tyłu ku przodowi i dołowi. Dzieli ona zewnętrzną powietrzną płytkę i stanowi miejsce przyczepu mięśni: mostkowo-tarczowego i tarczowo-gnykowego. Tylny brzeg każdej z płytek przechodzi u góry w róg górny (łac. *cornu superius*), u dołu zaś w róg dolny (łac. *cornu inferius*), biorący udział w połączeniu za pomocą stawu pierścienno-tarczowego i stożka sprężystego z chrząstką pierścieniową. Róg górny jest zakończony zgrubieniem służącym za punkt zaczepu więzadła łączącego je z rogiem większym kości gnykowej (Sokołowska-Pituchowa red. 2019: 444). Prócz funkcji ochronno-stabilizującej chrząstka tarczowata ma związek z procesem obniżania się ludzkiego głosu. W czasie dorastania chrząstka rośnie tak samo szybko jak cała krtań, wskutek czego chrząstka ta rozrasta się głównie u mężczyzn, którzy – jak wiadomo – mają głosy niższe od kobiet. Ma to związek z wielkością krtani jako swoistego pudła rezonansowego dla głosu ludzkiego, wpływając także na jego natężenie. Wreszcie uwydatniona chrząstka tarczowata z jabłkiem Adama jako jej zwieńczeniem jest jedną z męskich cech płciowych. Jej rozmiar ustala się w okresie pokwitania na skutek specyficznej dla chłopców gospodarki hormonalnej związanej z produkcją testosteronu¹³.

Konkludując, warto podkreślić, iż tytułowe *jabłko Adama* oraz *grdyka* to jednostki wskazujące na ciekawe fakty językowo-kulturowe. Ogląd badanych jednostek z perspektywy leksykograficzno-kulturowej pokazał ich znaczący potencjał w różnych typach tekstów. Kontekst medyczny odzwierciedlił dodatkowo ich stałe funkcjonowanie w terminologii medycznej oraz logopedycznej.

Rozwiązanie skrótów

ISJP – *Inny słownik języka polskiego*, red. M. Bańko, t. I–II, Warszawa 2000.

KJP PWN – *Korpus Języka Polskiego PWN*, <https://sjp.pwn.pl/korpus>

MSF – P. Müldner-Nieckowski, *Wielki słownik frazeologiczny języka polskiego*, Warszawa 2003.

NKJP – *Narodowy Korpus Języka Polskiego*, <http://www.nkjp.pl/>

PSJP – *Praktyczny słownik współczesnej polszczyzny*, red. H. Zgółkowa, t. I–L, Poznań 1994–2005.

SFS – S. Skorupka, *Słownik frazeologiczny języka polskiego*, t. I–II, Warszawa 1967.

SJPD – *Słownik języka polskiego*, red. W. Doroszewski, t. I–XI, Warszawa 1958–1969, <https://sjp.pwn.pl/doroszewski>

SL – B.S. Linde, *Słownik języka polskiego*, t. I–VI, Lwów 1854–1860.

Sstp – *Słownik staropolski*, red. S. Urbańczyk, t. I–XI, Kraków 1953–2002.

SXVI – *Słownik polszczyzny XVI wieku*, red. M.R. Mayenowa, F. Pepłowski, K. Mrowcewicz, t. I–XXXVIII, Wrocław 1966–.

¹³ W dwustopniowej typologii cech płciowych człowieka zalicza się jabłko Adama do cech drugorzędowych; w typologii trzystopniowej – do trzeciorzędowych (Kowalski 2011: 36, 110; Pawłowski red. 2009: 18–19).

SW – *Słownik języka polskiego*, red. J. Karłowicz, A. Kryński, W. Niedźwiedzki, t. I–VIII, Warszawa 1900–1927.

WSJP – *Wielki słownik języka polskiego*, <https://www.wsjp.pl/>

Bibliografia

- Biedermann H., 2001, *Leksykon symboli*, Warszawa.
- Boryś W., 2010, *Słownik etymologiczny języka polskiego*, Kraków.
- Chenel A.P., Simarro A.S., 2008, *Słownik symboli*, przeł. M. Boberska, Warszawa.
- Cirlot J.E., 2006, *Słownik symboli*, Kraków.
- Hamerlińska-Latecka A., 2015, *Onkologopedia. Logopedia wobec chorób nowotworowych*, Bydgoszcz.
- Iwankiewicz S., 1984, *Otolaryngologia. Podręcznik dla studentów medycyny i stomatologii*, Warszawa.
- Kalniuk T., 2018, *Folklorystyczne opisy początków świata i człowieka*, „Annales Missiologici Posnaniensis” III, s. 111–120.
- Koneczna H., 1933, *Jabłko Adama*, „Poradnik Językowy”, z. 9/10, s. 166–167.
- Kopaliński W., 1985, *Słownik mitów i tradycji kultury*, Warszawa.
- Kopaliński W., 1990, *Słownik symboli*, Warszawa.
- Kowalski J., 2011, *Homo eroticus*, Opole.
- Kozołub A., 2003, *Anatomia i fizjologia narządów mowy, głosu i słuchu*, [w:] *Logopedia. Pytania i odpowiedzi. Podręcznik akademicki*, t. 1: *Interdyscyplinarne podstawy logopedii*, red. T. Gałkowski, G. Jastrzębowska, Opole, s. 127–143.
- Kuczkowski J., 2014, *Anatomia i fizjologia obwodowego i ośrodkowego narządu mowy. Patologia narządu mowy*, [w:] *Biomedyczne podstawy logopedii*, red. S. Milewski, J. Kuczkowski, K. Kaczorowska-Bray, Gdańsk, s. 104–140.
- Kuczkowski J., 2016, *Anatomiczno-fizjologiczne podstawy głosu*, [w:] *Logopedia artystyczna*, red. B. Kamińska, S. Milewski, Gdańsk, s. 258–275.
- Lurker M., 1994, *Przesłanie symboli w mitach, kulturach i religiach*, przeł. R. Wojnakowski, Kraków.
- Maniecka-Aleksandrowicz B., 1997, *Klasyfikacja zaburzeń głosu*, „Audiofonologia” X, s. 61–67.
- Oleśkiewicz A., 2007, *Europa języków. Związki frazeologiczne o proveniencji biblijnej i antycznej w europejskiej wspólnocie słownikowej*, Kraków.
- Oesterreicher-Moliwo M., 1992, *Leksykon symboli*, tłum. J. Prokopiuk, Warszawa.
- Pawłowski B. red., 2009, *Biologia atrakcyjności człowieka*, Warszawa.
- Pruszewicz A. red., 1992, *Foniatria kliniczna*, Warszawa.
- Puda-Bloesz M., 2015, *A złote jabłko stało się jabłkiem niezgody – o kulturowym i leksyko-graficznym wymiarze dwóch mitologizmów z komponentem nazywającym owoc*, „Annales Universitatis Paedagogicae Cracoviensis. Studia Linguistica” X, s. 146–162.
- Składzień J., 2017, *Neuropatofizjologia głosu śpiewaka z perspektywy neuronauk i otolaryngologii*, [w:] *Neuropsychologia, neurologopedia i neurolingwistyka in honorem Maria Pąchalska*, red. G. Jastrzębowska, J. Góral-Półrola, A. Kozołub, Opole, s. 169–188.

Sokołowska-Pituchowa J. red., 2019, *Anatomia człowieka. Podręcznik dla studentów medycyny*, wyd. VIII, Warszawa.

Zieliński R., 2007, *Wybrane zagadnienia z anatomii przełyku i fizjologii połykania*, [w:] *Otorynolaryngologia dziecięca*, red. D. Gryczyńska, Bielsko-Biała, s. 355–357.

***Adam's apple* vel *throat* – lexicographic, cultural and medical contexts**

Abstract

Assuming the perspective of a multi-aspect overview, in this paper a linguistic-cultural-terminological analysis of thyroid cartilage (Latin *cartilago thyroidea*) has been made, with special consideration given to its fragment known as *laryngeal prominence*, *throat*, *apple of man* or, most commonly, *Adam's apple*.

In the linguistic-anthropological part of the study, lexicographic and cultural contexts are considered, in which the word combination from the title is fixed. In turn, the medical description of Adam's apple includes anatomical and physiological aspects, as well as relevant terminology.